



DeLight LED



Gratulerar till ett bra val!

För att få ut det bästa av din enhet ber vi dig att noggrant studera bifogad bruksanvisning

Vänligen beakta detta före användning:

Patientens ögon bör skyddas med solglasögon

Ingående metalldelar innehåller nickel och krom

Användning och förvaring skall ske i rumstemperatur

Kablar och kontakter bör hanteras varsamt

Rengöring

Rengör enheten med en lätt fuktad trasa. Rekommenderade rengöringsmedel omfattar glasögonrengöring och milda lösningar med tvål eller diskmedel. Enheten kan även desinfekteras med 70% alkohol. Bärremmen kan handtvättas vid 40°C.



**Doppas ej i vatten
eller annan vätska**



**Rengöres ej under
rinnande vatten**

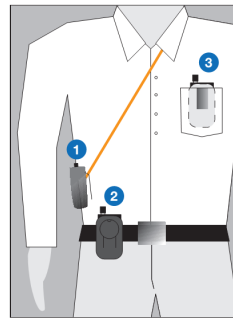
Batterienhet



Anslut nätsladden till batterienheten genom att trycka in den i battersockeln



Tryck kontaktens låsspärr till sitt bottenläge när du avlägsnar sladden



Den stora strömbrytaren är även lätt att använda vid ett aseptiskt behov genom att reglera den med armbåge eller handled. Det rekommenderas att bära batteriet med medföljande bärrem (1). Enheten kan även fästas i bältet (2) eller förvaras i en ficka (3). **Batteriet får inte lyftas i den anslutna kabeln, detta kan orsaka skador på kontakten.**

Dimmerfunktion

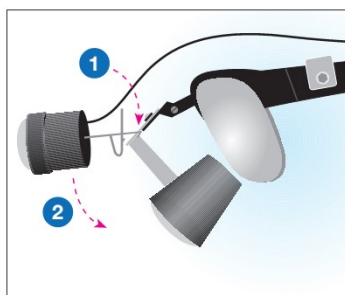
Tryck på strömbrytaren kontinuerligt under ca 3 sekunder när ljuset är påslaget för att aktivera dimmerfunktionen. När ljuset har tonats ner till önskad nivå, släpps strömbrytaren och ljusstyrkan ligger då kvar på vald nivå. För att åter öka ljusintensiteten görs detta på omvänt sätt. Stäng av ljuset och slå på det igen för att återställa ljusintensiteten till den högsta nivån.

Laddning av batteriet

Li-Ion batteriet har ingen negativ minneseffekt vilket möjliggör att den kan laddas när som helst. Den gröna indikatorlampan lyser under laddning och släcks när batteriet är fulladdat. Nätaggaget stängs av automatiskt när batteriet är fulladdat. Enheten kan även användas under laddning.

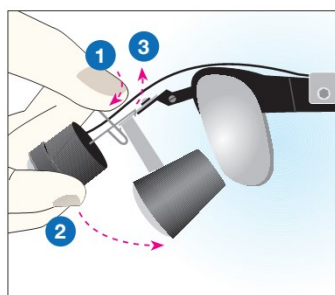
Av säkerhetsskäl kommer ljuset först att blinka och sedan stängas av efter att ha varit påslaget kontinuerligt under ca 1 timme. Återgå till normal användning genom att slå på ljuset igen.

LED-lampa



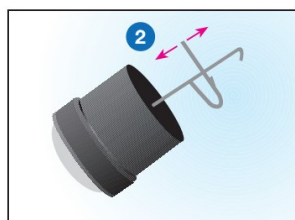
Infästning

Placera fästhakarna bakom metallstrukturen i flip-up lupp eller avsedd adapter (1). Tryck lampan nedåt för att låsa den i spärrat läge (2).



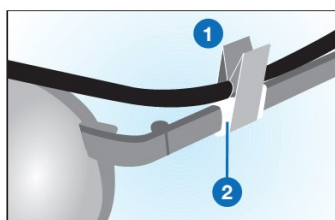
Avtagning

Tryck låsfjädern mot lamphuset (1). Vrid lampan nedåt (2) för att frigöra fästhakarna (3).



Låsfjäders hållkraft

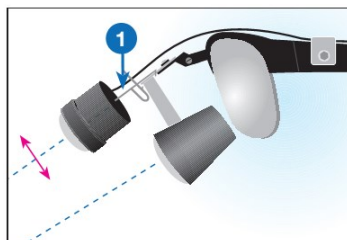
Justeras genom att ändra låsfjäders utgångsläge i djupled (2).



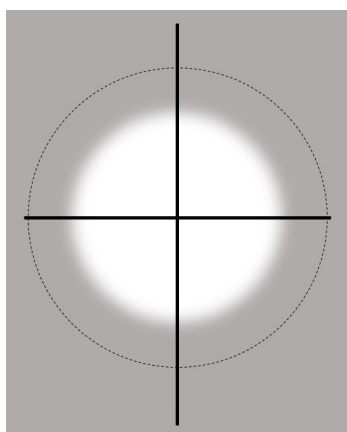
Kabelguide

Clipset fäster ljuskabeln vid glasögonbågen och håller den utanför bärarens synfält. Siliconröret fäst runt skalm (2) ger ett bra fäste för clipset och förebygger repor. Clipset kan flyttas genom att öppna det och därefter föra det längs med kabeln till önskat läge.

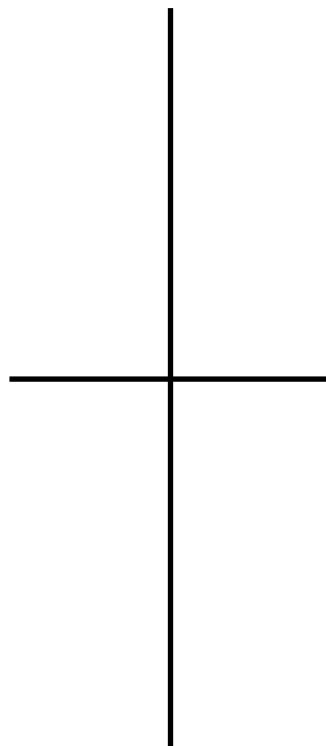
Finjustering av ljusriktningen



Ljusstrålens riktning kan justeras genom att lätt böja metallinfästningen vid basen (1).



Ljusstrålen bör anpassas till centrum av luppens synfält.



Använd korset för att underlätta finjusteringen av ljusstrålens riktning.

www.MOptics.se

© MeridentOptergo Oy 2015
Designed and made in Finland and Sweden
Utility model



mo BatPack 2.0



Right-handed



Left-handed

Attach the battery unit from its belt clip onto the BatPack's plate part. When wearing the system, the strap's cord pocket should go from your back and the battery unit should hang on your side with its control switch facing outwards.



Attach the lamp's cord into the battery unit, open the cord pocket's velcro strips and guide the cord inside the pocket. Fasten the velcro strips to close the pocket.



The BatPack's overall length can be adjusted from the slide lock located next to the battery unit's attachment plate. If necessary, extra lamp cord can be collected into the cord clip's loop.